

EVOLUCIÓN Y RETOS DE FUTURO DE LA INMIGRACIÓN EN ESPAÑA

LA INMIGRACIÓN, LEJOS DE SER UN PROBLEMA ES UNA OPORTUNIDAD PARA EL MERCADO LABORAL ESPAÑOL Y PARA LAS EMPRESAS QUE CUBRIRÁN LA ESCASEZ DE RECURSOS EN LOS PRÓXIMOS AÑOS, PERO SE DEBE GESTIONAR Y PROMOVER SU INTEGRACIÓN TANTO SOCIAL COMO LABORAL.

ELENA DE LOSSANTOS. CONSULTORA DE PEOPLEMATTERS.

España ha pasado en un periodo muy corto de tiempo de ser un país de origen de flujo migratorio, a ser un país de destino de inmigrantes. Es en los años noventa cuando se inicia el fenómeno migratorio en España. Durante los últimos nueve años (de 1998 a 2006) el país ha pasado de tener 637.085 inmigrantes (1,62% de la población total), a contar en el año 2006 con 3.884.573 inmigrantes (según avance del Padrón 2006), los cuales suponen el 8,7% de la población total en España.

La situación actual del mercado laboral se caracteriza por un favorable crecimiento de la economía española en un contexto de escasez de mano de obra en determinados segmentos del mercado laboral, una baja tasa de natalidad y un progresivo envejecimiento de la población.

En este escenario, la inmigración cobra un papel relevante. Debido a la escasez de oferta de mano de obra nativa, será necesario cubrir la demanda del mercado laboral esencialmente con población inmigrante, por tanto, es preciso que este crecimiento de la inmigración perdure en el tiempo y sea un hecho inevitable.

Por el momento, ese tan necesario cre-

cimiento de la población extranjera se está manteniendo. Su cantidad se ha incrementado una media de un 25% anual en durante los últimos nueve años, mientras que la población nativa española ha crecido cada año una media

LA SITUACIÓN ACTUAL DEL MERCADO LABORAL SE CARACTERIZA POR UN FAVORABLE CRECIMIENTO DE LA ECONOMÍA ESPAÑOLA EN UN CONTEXTO DE ESCASEZ DE MANO DE OBRA

del 0,41%. De no ser por el crecimiento de la población extranjera, la población total española posiblemente hubiese decrecido en estos años.

¿CUÁL ES EL PERFIL SOCIODEMOGRÁFICO DEL INMIGRANTE?

Se debe señalar que de la cantidad de inmigrantes totales que figuran en el Padrón, aproximadamente el 25% son inmigrantes residenciales, en su mayoría jubilados procedentes de otros países europeos, y el 75% restante (entorno a 2.900.000) son inmigrantes laborales. De ellos, la población masculina inmigrante es la mayoritaria (el 55,93% son varones), pero el crecimiento de la población activa femenina extranjera ha sido mayor proporcionalmente durante el mismo período.

En cuanto a los tramos de edad en los que se está produciendo la inclusión de los inmigrantes respecto de la pirámide poblacional nativa, los nuevos trabajadores están cubriendo la escasez de personas en los tramos más jóvenes de

la población, siendo uno de los más significativos el tramo de 25 a 34 años, que supone casi un 60% de la población total inmigrante.

En el año 1998 la población inmigrante en la franja de edad de 0 a 19 años suponía el 9,29% de la población total extranjeros, mientras que en el 2006 ha pasado a representar el 19,09%. Estos datos indican un progresivo rejuvenecimiento de la población inmigrante. Aún así, también se están produciendo incorporaciones en todos los tramos de edad (véase el cuadro 1). Este dato es especialmente significativo debido a que puede tener consecuencias sobre el sistema de pensiones a corto plazo, ya que no sólo estamos importando mano de obra joven.

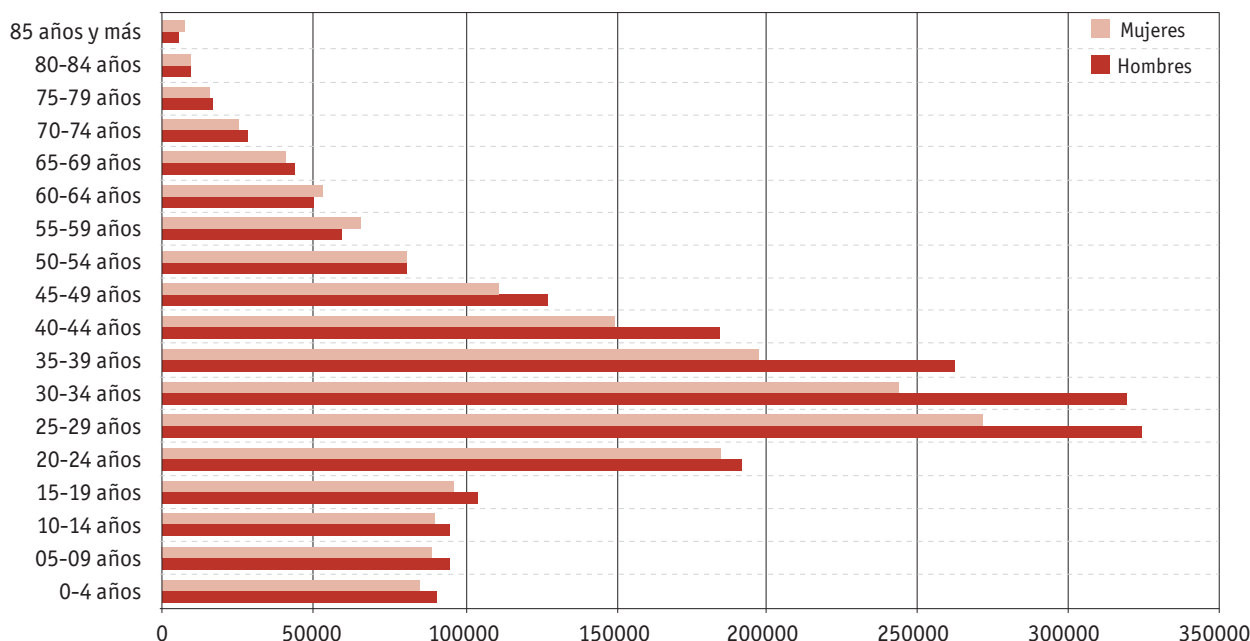
COMUNIDADES CON MAYOR INMIGRACIÓN

Los inmigrantes tienden a asentarse en aquellas Comunidades Autónomas que destacan por su mayor crecimiento económico. Cuatro Comunidades Autónomas acogen el 69% de los inmigrantes empadronados en España:

- ▶ Cataluña, con un 22,31% de inmigrantes.
- ▶ Comunidad Valenciana, con 16,50%.
- ▶ Comunidad de Madrid, con 17,91%.
- ▶ Andalucía, con 11,91%.

Cuadro 1. Número de extranjeros empadronados por edad y sexo (2006)

Grupos de edad



Fuente: Observatorio de demografía y mercado laboral de PeopleMatters.

Los inmigrantes tienden a asentarse en aquellas Comunidades Autónomas que destacan por su mayor crecimiento económico. Cuatro Comunidades Autónomas acogen el 69% de los inmigrantes empadronados en España:

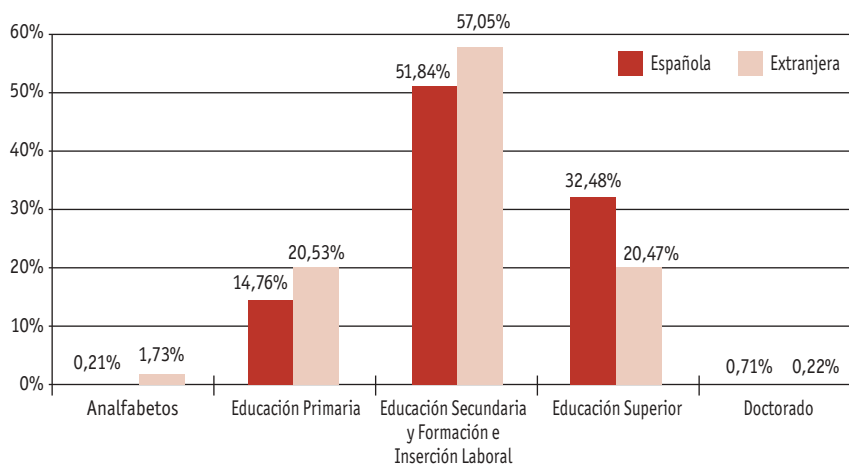
- ▶ Cataluña, con un 22,31% de inmigrantes.
- ▶ Comunidad de Madrid, con 17,91%.
- ▶ Comunidad Valenciana, con 16,50%.
- ▶ Andalucía, con 11,91%.

En este año, se ha incrementado la diversidad de países de procedencia. La principal nación de origen en 2006 es Marruecos, con un 12,56%, seguida de Ecuador y Rumanía (con un 9,93% y un 9,53% respectivamente). En este sentido, se ha producido un importante cambio en cuanto a las nacionalidades, ya que en un sólo año Rumanía, que lideraba el número de inmigrantes en el 2005, ha pasado a ocupar el tercer puesto, al haber sido superada por Marruecos y Ecuador.

Durante el año 2006, se han concedido a 3.021.808 tarjetas o autorizaciones de residencia, frente a las 2.738.932 concedidas a 31 de diciembre de 2005.

En líneas generales, se están incorporan-

Cuadro 2. Nivel de estudios de la población activa nativa y extranjera (2006)



Fuente: Observatorio de demografía y mercado laboral de PeopleMatters.

do a la población española más inmigrantes con educación secundaria, lo que supone un 57% del total y supera el porcentaje de la población nativa española. En el tramo de estudios superiores, la proporción de población nativa española es mayor que el de la población inmigrante, aunque, existe un importante

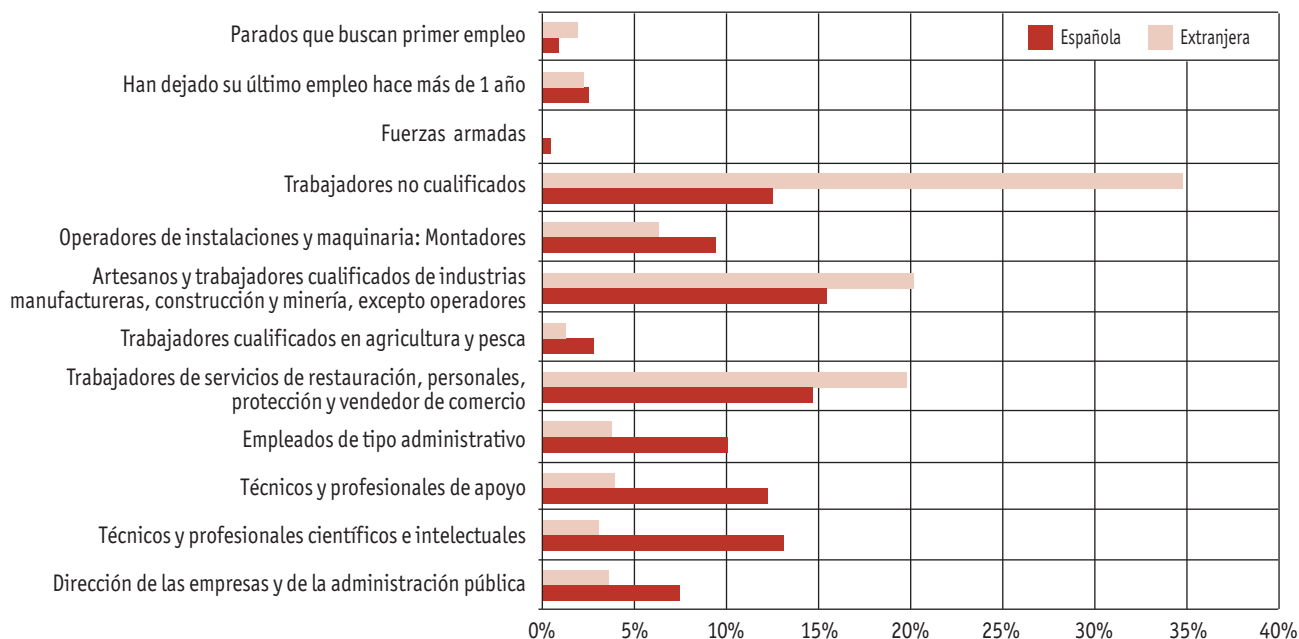
porcentaje de inmigrantes con educación superior. Un 32,48% de la población nativa española tiene estudios superiores, frente a un 20,47% de los inmigrantes.

¿CUÁL ES EL PERFIL SOCIOLABORAL DEL INMIGRANTE?

La tasa de actividad de los inmigrantes del período comprendido entre el año 2000 el año 2006 siempre ha sido superior a la de los nativos. Actualmente, su

LOS INMIGRANTES TIENDEN A ASENTARSE EN AQUELLAS COMUNIDADES AUTÓNOMAS QUE DESTACAN POR SU MAYOR CRECIMIENTO ECONÓMICO

Cuadro 3. Tipo de ocupación de la población nativa y extranjera (2006)



Fuente: Observatorio de demografía y mercado laboral de PeopleMatters.

tasa de actividad supera a la de la población nativa española en 18 puntos porcentuales de media.

Los inmigrantes ya suponen un 7,09% de la proporción de trabajadores por cuenta propia totales, mientras que el 87,38% de los inmigrantes son asalariados, superando ligeramente el porcentaje de población nativa española en esta situación.

Destaca especialmente el hecho de que el 35% del total de inmigrantes en la actualidad ocupa puestos no cualificados, lo que duplica el porcentaje de ocupación de la población nativa.

Relacionando los datos del nivel de estudios de la población inmigrante que se observan en el cuadro 2, con los que se muestran en el cuadro 3 en cuanto al tipo de ocupación, observamos como existe una diferencia significativa de al menos el 34% entre el número de personas extranjeras activas con educación superior o doctorado, y el número de personas con ocupaciones que corresponderían a ese nivel de titulación. De ahí se deduce que parte de estos titulados superiores extranjeros podrían estar ocupando puestos que no corresponden a su nivel educativo.

En relación a la ocupación de la población extranjera por sectores y sexo, se observa, por un lado, una fuerte con-

centración de población femenina inmigrante en el sector servicios (96%). Por otro, la población ocupada de varones extranjeros se dispone de forma proporcional entre los sectores de la construcción (52%) y el sector servicios (44%).

Del total de los empleos de nueva creación en 2006, según datos del INE, la mitad de los mismos han sido ocupados por inmigrantes. De ese porcentaje, el 66,7% fueron ocupados por hombres.

A lo largo del 2006 se han creado un total de 601.700 de nuevos empleos. En general, se generaron en todos los sec-

EL GRAN CRECIMIENTO ECONÓMICO QUE SE HA PRODUCIDO EN ESPAÑA EN LOS ÚLTIMOS AÑOS, HA IMPULSADO LAS CORRIENTES DE FLUJO MIGRATORIO HACIA NUESTRO PAÍS

tores económicos, excepto en la agricultura, donde se destruyeron 63.000 puestos de trabajo (-10,91%), fundamente entre nativos, durante el año 2006.

El sector que más ha crecido en cuanto a creación de empleo ha sido el sector servicios con un 72% de los empleos creados. En segundo lugar destaca el sector de la construcción con la creación de 186.500 puestos de trabajo (31% del total) de los que un 35% fueron ocupa-

dos por hombres extranjeros. Por último, se encontraría el sector industria, con un incremento de un 8% de nuevos empleos.

¿CUÁL SERÁ EL PERFIL DEL INMIGRANTE EN UN FUTURO?

El gran crecimiento económico que se ha producido en España en los últimos años, ha impulsado las corrientes de flujo migratorio hacia nuestro país, por lo que la realidad económica, social y laboral española hoy en día es muy distinta a la de unos años atrás.

Este fenómeno a futuro seguirá produciéndose, ya que la oferta se irá adap-

tando a la demanda, la cual seguirá creciendo en la medida en que la economía lo haga. Además de su crecimiento en cuanto al número de personas, el perfil del inmigrante cambiará a futuro, debido fundamentalmente a que las bajas tasas de natalidad, se traducirán necesariamente en un descenso de universitarios.

Será en la próxima década, cuando se deberán tomar medidas serias en cuanto

a la contratación de mano de obra cualificada. Para ello, deberemos desarrollar políticas de atracción y de retención, enfocadas esencialmente a competir por los mejores en un marco global independientemente del nivel de cualificación. Los contingentes deberán convivir con otros mecanismos de atracción para perfiles más sofisticados. Este fenómeno ya se ha venido produciendo en otros países como Alemania, Inglaterra, Canadá, Nueva Zelanda o Australia, que ya han indicado esta búsqueda competitiva del talento a nivel Global.

No se puede perder la carrera por el talento. Sin oferta laboral es imposible que las empresas puedan acometer nuevos proyectos y se traducirá en un descenso del crecimiento económico del país.

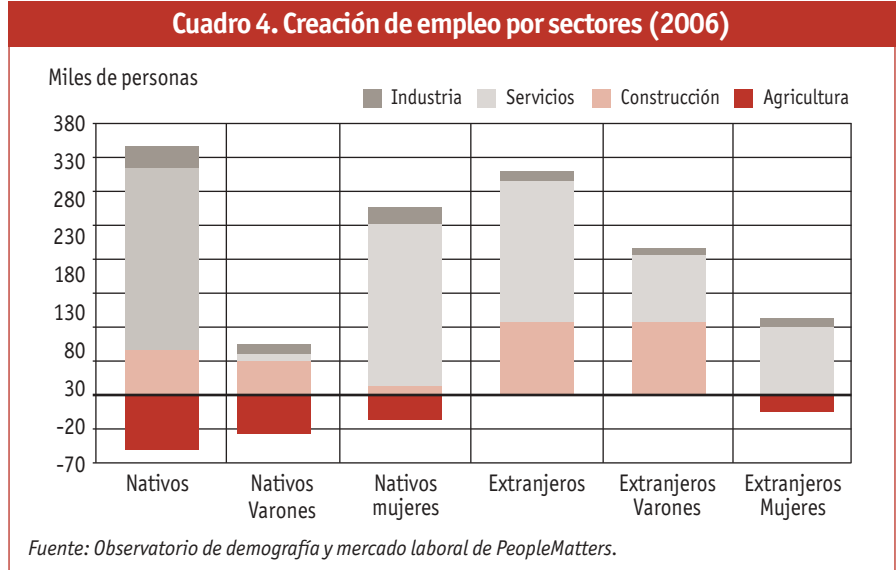
El futuro de una sociedad multicultural es, por tanto, inminente y será necesario, por tanto, transmitir a la sociedad española que la inmigración no sólo es necesaria e inevitable para el desarrollo económico del país, sino que incluso es enriquecedora y positiva, porque está demostrado que en un mundo más global y diverso, la resolución de problemas poco definidos o complejos se realiza de forma más efectiva por medio de grupos de trabajo heterogéneos (diversidad de opiniones, conocimientos, bagaje cultural, análisis más completos, etc.), lo que mejora la efectividad, cooperación y productividad de las personas y las empresas

En este contexto, el Gobierno deberá definir políticas gubernamentales distintas y más evolucionadas para gestionar los flujos migratorios. Para ello, determinar tanto las características como la cualificación, así como el volumen de

LA INMIGRACIÓN NO SÓLO ES NECESARIA E INEVITABLE PARA EL DESARROLLO ECONÓMICO DEL PAÍS, SINO QUE INCLUSO ES ENRIQUECEDORA Y POSITIVA

los puestos de trabajo a cubrir, ayudaría a ajustar los flujos migratorios a las necesidades del mercado laboral, y como consecuencia de ello, se lograría una mayor integración de los inmigrantes en nuestro país.

Uno de los retos más importantes a tener en cuenta en estas políticas es el de la integración. La integración se deberá producir en dos ámbitos: en el laboral y en el social. Lo importante será mante-



ner la identidad propia de España, y a su vez respetar las identidades de los que vienen de fuera. Será necesario crear un entorno de respeto y diálogo a través del cual, la integración de los extranjeros se hará más sencilla.

Es necesario gestionar la inmigración. Hasta el momento, no ha sido una respuesta a las necesidades de la economía española, sino una solución que ha venido dada, pero podemos hacerlo mejor elaborando un plan en el que se estructure y se analicen las necesidades, de tal forma que se pueda jugar con los movimientos entre Comunidades Autónomas, y en el que la contratación en los países de origen, con la intervención de los Consulados y Embajadas facilite y adapte los flujos migratorios.

La percepción social del fenómeno migratorio ocupa también una posición importante en los retos a los que

la percepción de la inmigración por parte de los españoles, ha cambiado significativamente, convirtiéndose según el Centro de Investigaciones Sociológicas (CIS), en la tercera preocupación de los españoles en el ámbito nacional. Es por ello por lo que el impulso a las políticas de integración, ya no sólo laborales que son imprescindibles, sino también las sociales, que son indiscutibles.

En este contexto, las empresas están reaccionando ante esta nueva realidad laboral, pero deben de seguir desarrollando iniciativas para lograr una buena integración en sus plantillas, cada vez más diversas. Es importante que desde la empresa se empiece a tomar conciencia de que es necesario definir una buena estrategia de gestión de personas, que no descuide al empleado nacional pero que se dirija e integre al empleado extranjero.

En resumen, la inmigración lejos de ser un problema es una oportunidad para el mercado laboral español y para las empresas que cubrirán la escasez de recursos en los próximos años, pero se debe gestionar y promover su integración tanto social como laboral.

Se deben asumir estos nuevos retos para lograr una España más rica laboral, social y culturalmente.

«Evolución y retos de futuro de la inmigración en España». © Ediciones Deusto.

Si desea más información relacionada con este tema, introduzca el código 15645 en www.e-deusto.com/buscadorempresarial